

## **Lahelan monitoimikampuksen asemakaava nro 3542, kooste lausunnot ja mielipiteet**

Osallistumis- ja arviointisuunnitelma on lähtenyt tiedoksi kuntakehityslautakunnalle 16.12.2020. Lahelan monitoimikampuksen osallistumis- ja arviointisuunnitelma on ollut nähtävillä 21.1.2021-11.2.2021. Lahelan monitoimikampuksen asemakaavan nimi on OAS vaiheen jälkeen vaihtunut nimelle **Lahelan kampus**.

### **Nähtävillä olon aikana jätetyt**

#### **LAUSUNNOT:**

#### **Etelä-Suomen aluehallintovirasto 4.2.2021**

Etelä-Suomen aluehallintovirastoon on saapunut teiltä lausuntopyyntö koskien Lahelan monitoimikampuksen asemakaavan nro 3542 osallistumis- ja arviointisuunnitelmaa.

Tiedoksenne, että aluehallintoviraston peruspalvelut, oikeusturva ja luvat -vastuualueen ympäristöterveydenhuoltoyksikkö ei pääsääntöisesti anna lausuntoa asemakaavatasoisista kaavoista. Lausuntoa niistä on tarpeellista pyytää paikalliselta terveydensuojeluviranomaiselta (Keski-Uudenmaan ympäristölautakunta), kuten olette jo tehneetkin.

Pidän tärkeänä, että terveydensuojeluviranomainen on mukana jo kaavan valmisteluvaiheessa, koska suunnittelualueella sijaitsee muun muassa vedenottamo ja monitoimikampusalueelle on tarkoitus sijoittua muun muassa koulu ja päiväkotia.

#### **Keski-Uudenmaan alueellisen vastuumuseon 4.2.2021**

Tuusulan kunta on pyytänyt Keski-Uudenmaan alueelliselta vastuumuseolta lausuntoa Lahelan monitoimikampuksen asemakaavan osallistumis- ja arviointisuunnitelmasta. Museo tarkastelee hanketta kulttuuriympäristön vaalimisen, maiseman ja arkeologian näkökulmasta ja lausuu kantanaan seuraavaa.

Kaavahankkeessa tutkitaan Lahelanpellon alueelle kunnan maalle sijoittuvan monitoimikampuksen, joka sisältää yhtenäiskoulun, päiväkodin ja esiopetuksen.

Suunnittelualue sijoittuu Hyrylän ydinkeskustan länsipuolelle, Lahelanpelto II ja Hämeentien väliselle alueelle. Etäisyys Hyrylän keskustaan on noin 2 kilometriä. Suunnittelualue sijaitsee Tuusulanjoen reuna-alueella, on pääosin rakentamaton ja käsittää viljelyskäytössä olevia peltoalueita sekä talousmetsää. Lahelanpellon keskellä sijaitsee muutama talouskeskus ja asuinpienaloja sekä Tuusulan Seudun Vesilaitoksen vedenottamo. Alustava suunnittelualue käsittää osaa Lahelanpelto II asuinalueesta, mutta pääosin alue on asemakaavoittamaton.

Tuusulan kulttuurimaisema ja rakennuskanta -selvityksessä alueelta ei ole inventoitu erityisiä kulttuuriympäristön ja maiseman arvoja.

Suunnittelualueella ei ole tunnettuja kiinteitä muinaisjäänneksiä tai muita kulttuuriperintökohteita. Tuusulan esihistorialliset muinaisjäänneksien inventoinut Museoviraston tutkija Kirsi Luoto 2006 ja historiallisen ajan kohteet Museoviraston tutkija Katja Vuoristo 2009. Arkeologisten inventointien tilanne on Tuusulan alueella tällä hetkellä riittävä.

Osallistumis- ja arviointisuunnitelman osallisissa mainitaan Keski-Uudenmaan maakuntamuseo. Uusi Museolaki astui voimaan 1.1.2020.

Tämän myötä maakuntamuseot ovat muuttuneet alueellisiksi vastuumuseoiksi. Tämän johdosta oas:ssa Keski-Uudenmaan maakuntamuseo tulee muuttua Keski-Uudenmaan alueelliseksi vastuumuseoksi.

Muilta osin museolla ei ole osallistumis- ja arviointisuunnitelmaan huomauttamista.

**Vastine:** Merkitään tiedoksi.

### **HSL 5.2.2021**

Kaavatyön tavoitteena on tutkia eri vaihtoehtoja monitoimitilojen sijoittumiselle Lahelan alueella. Suunnittelualue sijaitsee Hyrylän ydinkeskustan länsipuolella. Hyrylän keskustaan on noin 2 kilometriä (linnuntietä), nykyistä tieverkoston kautta noin 3 kilometriä. Suunnittelualueen pellot ja metsät ovat kunnan omistuksessa.

*Helsingin seudun liikenne -kuntayhtymä (HSL) lausuu kannanottonaan seuraavaa:*

Kaavatyössä esitetyt ratkaisut sijoittuu alueelle, joka on määritelty HSL:n palveluohjeen mukaan yhden tähden palvelutasoalueeksi. Ohjeen mukaan alueella tarjotaan joukkoliikennettä, joka mahdollistaa joukkoliikenteen käytön. Alueelle esitetyt ratkaisut tukevat nykyisen joukkoliikennetarjonnan edellytyksiä.

Alueen joukkoliikenneyhteydet muodostuvat nykyisellä linjalla 642(K) Hyrylä – Leinelä. Alueen lähimmät pysäkit sijaitsevat Lahelantien varressa ja niiltä tarjotaan yhteyksiä Hyrylän ja Leinelän välillä kaikkina viikonpäivinä. Alueen suunnittelussa tulee huomioida esteettömät ja sujuvat kävely-yhteydet joukkoliikennepysäkeille.

Helsingin seudun liikenne-kuntayhtymä haluaa olla mukana alueen tarkemmassa jatkosuunnittelussa.

**Vastine:** Merkitään tiedoksi.

### **Etelä-Tuusulan kylien kehittämisverkosto 8.2.2021**

Kehittämisverkoston ydintiimi käsitteli Lahelan monitoimikampuksen asemakaavaa kokouksessaan 5.2.2021. Sitä ennen olimme pyytäneet alueen asukkailta kannanottoja ja kommentteja kaavaan kehittämisverkoston Facebook-ryhmän kautta. Asukkailta ei tullut kehittämisverkostolle kommentteja tämän kanavan kautta.

Kehittämisverkoston ydintiimin jäseniä oli myös mukana kunnan verkossa järjestämässä kaavan asukastilaisuudessa, josta myös keräsimme mielipiteitä.

Lausuntonamme esitämme seuraavaa:

1. Pidämme pohjoista vaihtoehtoa parempana seuraavin perusteluin:
  - a. Alue on paremmin saavutettavissa myös Lahelankankaan I, II, Lahelanrinteen ja Vaunukankaan suunnista sekä alueilta.
  - b. Näin myös aikanaan Vaunukankaan suunnasta siirtyvät koululaiset saavuttavat koulukampuksen paremmin.
  - c. Alueella on ainakin osittain jo infrastruktuuria (verkotot, tiet yms) lähellä valmiina tai niihin kytkeytyminen on helpompaa.
  - d. Heikkoutena lienee alueella pohjavesialue, joka suunnittelussa ja toteutuksessa tulee huomioida.
2. Suunnittelussa ja toteutuksessa kumpaankin vaihtoehtoon liittyen, tulee liikkuminen koulukampukselle niin ajoneuvoin kuin jalan ja polkupyörinkin ottaa huolellisesti huomioon.
  - a. Lahelantien ylitys/alitus tulee samalla varmistaa turvallisesti ainakin kahdessa kolmessa eniten käytetyssä kohdassa (Ristikiventien suunta, Lahelantertun kohta, Lahelan orren – Knaapilantien välillä). Nämä tulee toteuttaa joko liikennevaloin tai ali-/ylikuluin.
  - b. Ristikiventien kevyen liikenteen turvallisuutta tulee parantaa rakentamalla puuttuva kevyen liikenteen väylän jatko (n. 600 m) Ojakärsämöntien ja Nahkelantien välille.

- c. Turvallinen liikkuminen tulee varmistaa myös Nahkelantien pohjoispuolelta kohti tulevaa koulukampusta.
  - d. Alueen ulkoilureitistöt tulee huomioida suunnittelussa.
    - a. Niin koulukampukselta kuin uusilta asuinalueiltakin tulee mahdollistaa sujuvat liittymiset alueen polku- ja latuverkostoille.
4. Koko Lahelanpelto II ja III alueen sekä koulukampuksen rakentamiseen liittyen tulee

#### **Lahelanorren jatko ratkaista ja rakentaa.**

- a. Ellei näin tehdä, alueesta muodostuu pussinperä ja sen liikenteestä aiheuttaa ruuhkia etenkin aamuisin ja iltapäivisin koulukampukselle suuntautuvan saattoliikenteen vuoksi.
  - b. Myös alueen tuleva massiivinen rakentaminen tulee lisäämään paljon etenkin raskasta liikennettä, jolloin osa liikenteestä tulee suunnata uuteen suuntaan.
  - c. Lahelanorren suuntaaminen Mikkolan/Sahankulman suuntaan ratkaisee tästä suunasta liikkumisen uudelle koulukampukselle.
5. Kokonaisuutena kehittämisverkosto pitää erittäin hyvänä koulukampuksensijoittamista kehittyvälle Lahelan alueelle.

**Vastine:** Alueelle on valmistunut Lahelan yleissuunnitelman päivitys (Ramboll Oy, KKL 25.10.2023), jossa selvityksessä on mm. tehty liikenteen toimivuustarkasteluja ja laadittu vaihtoehtoisia maankäyttösuunnitelmia alueen kehittämiseksi.

#### **Hyrylän seudun omakotitalo yhdistys 11.2.2021**

Kaavalausunnot:

Lahelan monitoimikeskus, alueen suunnittelussa tulee huomioida toimivien yhteyksien turvaaminen uusilta asuinalueilta esim. Häriskivestä nykyisen Vaunukankaan koulun ohitse kiertoliittymään. Lausunnot 7.2.2021 mennessä.

Hyrylän palvelukeskus:

Yhdistys kiirehtii Prisman tuloa Hyrylään ja korostaa sitä, että Etelä-Tuusulassa asioidaan henkilöautolla ja asiointiin tulee olla sujuvaa.

Maanalaisia ja maanpäällisiä parkkipaikkoja tulee olla riittävä määrä. Mikäli Hyrylää halutaan kehittää, siellä pitää olla asukkaille riittävästi palveluita tarjolla.

**Vastine:** Huomioidaan mahdollisuuksien mukaan jatkotyössä.

#### **Keski-Uudenmaan ympäristökeskus 9.2.2021**

Lahelan monitoimikampuksen (entinen Lahelanpelto III) suunnittelualue sijaitsee osittain Lahelan 1-luokan pohjavesialueella. Suunnittelualueella sijaitsee myös Keski-Uudenmaan Vesi Kuntayhtymän Lahelan vedenottamo.

Osallistumis- ja arviointisuunnitelmassa todetaan, että suunnittelualueella tutkitaan ajoneuvo- ja kevyen liikenteen verkon ratkaisut. Epäselväksi jää, onko alueelle tarkoitus tehdä uusi tieyhteys, kuten Tuusulan yleiskaava 2040 -ehdotuksessa on esitetty. Keski-Uudenmaan ympäristölautakunta on 11.6.2019 § 50 Tuusulan yleiskaava 2040 -ehdotuksesta antamassaan lausunnossa todennut mm., että uusi tie Lahelan pohjavedenottamon välittömässä läheisyydessä aiheuttaisi suuren sijainti- ja päästöriskin pohjavedelle. Liikenteen aiheuttama pohjavesien pilaantumisvaara voi aiheutua liikenneonnettomuudesta, vaarallisten aineiden kuljetusten vahingoista, tienpidosta ja liikenteen päästöistä. Tielinjaus kulkee yleiskaavakartassa Lahelan

vedenottamon luoteispuolelta, joten pohjaveden virtaussuunta on tielinjaukselta kohti vedenottamoa. Yleiskaavan selostuksen mukaan Lahelanpellon alueen uuden maankäytön liikenne on mahdollista ohjata nykyisten väylien kautta eikä suoraa kokoojakatuuyhteyttä Lahelanpellolta Hämeentielle ja Hyrylän keskusta pidetä välttämättömänä.

Lahelan pohjavesialueen suojelusuunnitelman (Pöyry 2016) mukaan kaavoituksen yhteydessä tulisi huomioida, että pohjavesialueille jää riittävästi rakentamatonta, vettäläpäisevää pintaa, jotta pohjaveden muodostuminen on turvattu. Vedenottamoiden lähialueet tulisi mahdollisuuksien mukaan rauhoittaa rakentamiselta, eikä lähialueille tulisi kaavoittaa uutta asutusta tai muuta rakentamista tai uusia maanteitä.

Osallistumis- ja arviointisuunnitelmassa todetaan, että suunnittelun on tarkoitus edetä suoraan ehdotusvaiheeseen. Koska osallistumis- ja arviointisuunnitelmasta ei kuitenkaan käy riittävällä tarkkuudella ilmi, mitä suunnittelualueelle on tarkoitus sijoittaa ja minne, ympäristökeskus katsoo, että ennen kaavaehdotusta tulee laatia kaavaluonnos, jolloin toimintojen sijoittumiseen ja niiden vaikutusten arviointiin on mahdollista vielä vaikuttaa ennen kaavaehdotusta, varsinkin mikäli kaava-alueelle on tarkoitus toteuttaa mainittu tielinjaus Lahelan vedenottamon läheisyyteen.

**Vastine:** Alueelle on valmistunut Lahelan yleissuunnitelman päivitys (Ramboll Oy, KKL 25.10.2023), jossa on tehty selvityksiä mm. pohjaveden laadun ja antoisuuden turvaamisesta. Maankäyttövaihtoehdoissa on muun ohella huomioitu vedenottamon läheisyys. Koska yleissuunnitelman päivitys on mahdollisimman mittava selvityskokonaisuus Lahelan alueesta, kaavaluonnos on tarpeeton.

### **Hyvinvoinnin ja terveyden edistämisen lautakunta 11.2.2021**

Lahelan monitoimikampuksen osallistumis- ja arviointisuunnitelmasta lausueessaan hyvinvoinnin ja terveyden edistämisen lautakunta haluaa kiinnittää erityisesti huomiota alueen liikennejärjestelyihin sekä monitoimikampuksen tilojen yhteiskäyttöön.

Lahelan monitoimitalon yhteyteen sopisi pitkään suunnitellun tieyhteyden toteuttaminen Lahelasta Hyrylään. Tällöin liikenteen määrät jo rakennusvaiheessa jakautuisivat. On tärkeää, että monitoimikampukseen pääsee kulkemaan hyvin paitsi omalla autolla myös kävellen, pyöräillen sekä julkisilla kulkuneuvoilla. Kevyenliikenteenväylät tulee olla rakennettu niin, että liikkuminen on sujuvaa ja turvallista, myös saattoliikenteen määrä ja sen turvallisuuden takaaminen kampuksen alueella tulee huomioida suunnitelmissa. Alueella sijaitsee ulkoilureitistöä ja suunnitelmissa tulisikin huomioida, että jatkossa alueelta toiselle pääsee helposti siirtymään ulkoilureiteille.

Monitoimikampuksesta tulee toteutuessaan koko yhteisön tila, ei vain lasten ja nuorten palveluiden tila. Monitoimitiloja suunniteltaessa tulee huomioida niiden eri käyttötarkoitukset, käyttäjäryhmät ja esteettömyys. Tilojen suunnittelussa on otettava huomioon, että ne olisivat mahdollisimman laajasti eri ikäryhmien ja yhdistysten käytössä. Tiloissa voisi olla mahdollista toteuttaa esim. erilaisia sote-palveluiden lähipalveluita tai kiertäviä palveluita sekä kokoontumismahdollisuuksia myös päiväsaikaan esim. ikäihmisille tai pikkulapsiperheille.

**Vastine:** Alueelle on valmistunut Lahelan yleissuunnitelman päivitys (Ramboll Oy, KKL 25.10.2023), Päivitys on samalla kokoelma selvityksiä, myös kevyestä liikenteestä. Selvitykset otetaan huomioon asemakaavassa.

### **Ikäihmisten neuvosto 11.2.2021**

Ikäihmisten neuvosto toteaa, että suunnitelmissa tulee huomioida, että liikennejärjestelyt alueella ovat sujuvat ja turvalliset. Lahelan Orsi-järjestelystä on keskusteltu kauan ja sen toteuttaminen sopisi hyvin Lahelan monitoimikampus-hankkeen yhteyteen. Suunnitelmissa tulisi huomioida

myös rakennetussa ympäristössä sateen tai lumen sulamisen seurauksena syntyvän huleveden turvallinen johtaminen ja käsittely.

Ikäihmisten näkökulmasta on tärkeää, että monitoimikampukseen pääsee kulkemaan hyvin paitsi omalla autolla myös kävellen, pyöräillen sekä julkisilla kulkuneuvoilla. Monitoimitilat on kannatettava ajatus, mutta tiloja suunniteltaessa tulee huomioida niiden eri käyttötarkoitukset, käyttäjäryhmät ja esteettömyys. Tilojen suunnittelussa olisi hyvä ottaa huomioon myös ikäihmisten ja tiloissa toimivien eri yhdistysten näkökulmat ja tarpeet. Toiminnallisesti ja suunnitelmallisesti tulisi lisätä eri ikäryhmien yhteistyötä.

Jos Lahelan monitoimikampuksen läheisyyteen rakennetaan puisto tai lähiliikuntapaikka, siihen olisi hyvä sijoittaa myös senioreille sopivia toimintakykyä ylläpitäviä ja liikuntaa lisääviä kuntoilulaitteita.

**Vastine:** Alueelle on valmistunut Lahelan yleissuunnitelman päivitys (Ramboll Oy, KKL 25.10.2023), Päivitys on samalla kokoelma selvityksiä, myös kevyestä liikenteestä. Tuusulanjoen rannan reitistöä tullaan täydentämään ja mahdollisuuksien mukaan alueella voi olla myös kuntoilulaitteita.

### **Lapsi- ja perheneuvosto 11.2.2021**

Lahelan monitoimikampuksen osallistumis- ja arviointisuunnitelmasta lausueessaan lapsi- ja perheasiainneuvosto kiinnittää huomiota etenkin alueen liikennejärjestelyjen turvallisuuteen sekä tilojen yhteiskäyttöön.

Monitoimikampuksen liikennejärjestelyjä suunniteltaessa tulee huolehtia, että kampukseen pääsee kulkemaan hyvin paitsi omalla autolla myös kävellen ja pyöräillen.

Kevyenliikenteenväylät tulee olla rakennettu niin, että liikkuminen on sujuvaa ja turvallista, myös saattoliikenteen määrä ja sen turvallisuuden takaaminen kampuksen alueella tulee huomioida suunnitelmissa. Varmistamalla turvallinen ja riittävän lyhyt koulumatka vähennetään koulukuljetuksia ja lisätään näin ekologisuutta.

Tilojen suunnittelussa on huomioitava myös niiden toimivuus yhteiskäytön näkökulmasta. Suurten rakennusten tilasuunnittelussa on huolehdittava eri ikäisten toimijoiden mahdollisuus tilojen iltakäyttöön. Esimerkiksi erilaisten yhdistysten lapsille ja nuorille tarjoama toiminta on lapsiperheiden näkökulmasta tarkasteltuna korvaamatonta. Tilat voisivat toimia myös päiväsaikaan esim. pikkulapsiperheiden kokoontumistiloina.

**Vastine:** Alueelle on valmistunut Lahelan yleissuunnitelman päivitys (Ramboll Oy, KKL 25.10.2023), Päivitys on samalla kokoelma selvityksiä, myös kevyen liikenteen toimivuus ja turvallisuus ovat osa selvityksiä. Kampus toteutetaan elinkaarihankkeena.

### **Vammaisneuvosto 11.2.2021**

Lahelan monitoimikampuksen osallistumis- ja arviointisuunnitelmasta lausueessaan vammaisneuvosto kiinnittää huomiota etenkin alueen liikennejärjestelyjen turvallisuuteen sekä tilojen yhteiskäyttöön.

Lahelan monitoimikampuksen yhteydessä tulisi kaavassa tarkastella Lahelan mahdollista laajentumista myös liikennejärjestelyn kautta niin, etteivät liikennemäärät esimerkiksi Lahelantiellä kasva liian suuriksi.

Monitoimikampuksen liikennejärjestelyjä suunniteltaessa tulee huolehtia, että kampukseen pääsee kulkemaan hyvin, paitsi omalla autolla myös kävellen ja pyöräillen. Myös taksilla kulkeminen lähelle rakennuksen sisäänkäyntejä tulee olla mahdollista. Kevyenliikenteenväylät tulee olla rakennettu niin, että liikkuminen on sujuvaa ja turvallista. Lisäksi saattoliikenteen määrä ja sen turvallisuuden takaaminen kampuksen alueella tulee huomioida suunnitelmissa.

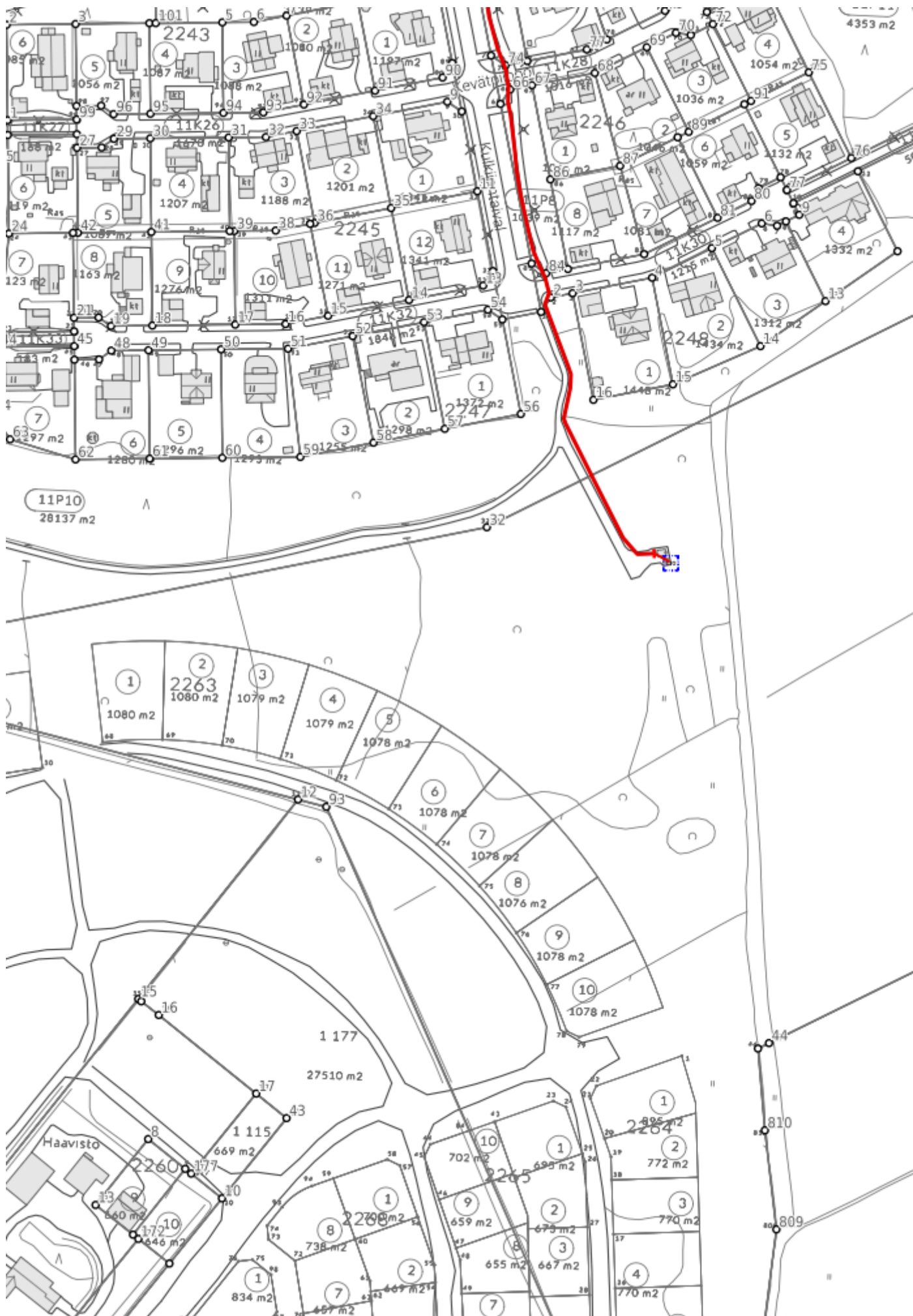
Monitoimikampukseen tulee sijoittaa kouluterveydenhuoltopalvelut sekä mahdollisesti neuvolapalvelut. Myös koulukuraattorille ja psykologille tulee sijoittaa tilat rakennukseen. Kaavaa tehtäessä tulee varmistaa, että se mahdollistaa rakennuksen muuntautumiskykyisyyden. Tällöin rakennuksessa voidaan järjestää erityistä tilaa hiljaista ja rauhallista työskentelytilaa vaativille lapsille ja nuorille.

Tilojen suunnittelussa on huomioitava myös niiden toimivuus yhteiskäytön näkökulmasta. Suurten rakennusten tilasuunnittelussa on huolehdittava eri ikäisten ja erilaisten toimijoiden mahdollisuus tilojen ilta- ja päiväkäyttöön.

**Vastine:** Alueelle on valmistunut Lahelan yleissuunnitelman päivitys (Ramboll Oy, KKL 25.10.2023), Päivitys on samalla kokoelma selvityksiä, myös kevyen liikenteen toimivuus ja turvallisuus ovat osa selvityksiä. Asemakaavalla luodaan edellytykset kampuksen toteuttamiselle, tilatarpeet ja -ratkaisut tehdään eri prosessilla.

#### **Telia Finland Oyj 12.1.2021**

Teliällä on rakenteilla kuitu DNA:n laitetaan kaava alueen pohjoispuolella.



#### Nykyinen sähkönjakeluverkko

Kaava-alueella on Caruna Oy:n sähkönjakeluverkkoa oheisen liitteen 1 mukaisesti. Sinisellä viivalla on esitetty 20 kV johdot ja 0,4 kV johdot vihreällä. Ilmajohdot on esitetty yhtenäisellä viivalla ja maakaapelit katkoviivalla. Muuntamot ovat violetteja neliöitä.

#### Vaikutukset sähkönjakeluun

Alueelle tuleva monitoimikampus (koulu, päiväkotiki sekä harraste- ja vapaa-ajan toimintaa) saattaa edellyttää sähkönjakelun varmistamiseksi uuden muuntamon rakentamista. Kaavan vaikutuksista sähkönjakeluun otetaan kantaa tarkemmin kaavan tarkentuessa.

#### Muuntamo- ja johtovaraukset

Muuntamoina käytämme Carunan rakentamistapaohjeen mukaisia vakiorakenteisia ja -värisiä puistomuuntamoita. Muuntamolle varattava alue on n. 20m<sup>2</sup>.

#### Siirtokustannusten jako

Tarvittavat johto- ja muuntamosiirrot tehdään Carunan toimesta ja siirtokustannuksista vastaa siirron tilaaja. Johtojen siirto edellyttää, että niille järjestyy uusi pysyvä sijainti.

#### Muuta huomautettavaa

Meillä ei ole muuta huomautettavaa ko. osallistumis- ja arviointisuunnitelmasta.

#### Lausuntopyyntö luonnos- ja ehdotusvaiheissa

Toivomme mahdollisuutta antaa lausunnot vielä luonnos- ja ehdotusvaiheissa, kun asemakaavan tarkempi käyttötarkoitus tarkentuu.

**Vastine:** Merkitään tiedoksi.



### **Perustelut**

Kuntakehityslautakunnan ilmoituksella 16.12.2020 on päätetty asettaa Lahelan monitoimikampuksen osallistumis- ja arviointisuunnitelma MRA 27 §:n mukaisesti nähtäville ja siitä on pyydetty kasvatus- ja sivistyslautakunnan lausunto. Osallistumis- ja arviointisuunnitelma on nähtävillä 12.1. - 11.2.2021 ja lausunnot tulee toimittaa 11.2.2021 mennessä. Lausunnon jättämiseen on saatu jatkoaika 20.2.asti.

### **Tavoitteet**

Uuden monitoimikampuksen suunnittelu Lahelanpellon alueella käynnistyy. Kaavatyössä tutkitaan kunnan maalle sijoittuvan monitoimikampuksen, joka sisältää yhtenäiskoulun, päiväkodin, esiopetuksen sekä harraste- ja vapaa-ajan toimintaa sekä siihen liittyvien piha-alueiden sijoittuminen Lahelanpellon alueelle sekä liikenneyhteydet monitoimikampukselle. Kaavatyö mahdollistaa uuden palveluverkkosuunnitelman mukaisen koulu- ja päiväkotiverkon toteutumisen.

Suunnittelualue sijoittuu Hyrylän ydinkeskustan länsipuolelle, Lahelanpelto II ja Hämeentien väliselle alueelle. Etäisyys Hyrylän keskustaan on noin 2 kilometriä (linnuntietä), nykyisen tieverkoston kautta noin 3 kilometriä. Suunnittelualue on pääosin rakenta-maton ja käsittää viljelyskäytössä olevia peltoalueita sekä talousmetsää. Lahelanpellon keskellä sijaitsee muutama talouskeskus ja asuinpienaloja sekä Tuusulan Seudun Vesilaitoksen vedenottamo. Alustava suunnittelualue käsittää osaa Lahelanpelto II asuinalueesta, mutta pääosin alue on asemakaavoittamaton. Lahelanpelto II alueen kunnallistekninen- ja katuverkosto on toteutettu ja asuinrakentaminen on käynnistymässä.

Tuusulan kunnan tavoitteena on osoittaa alueita uudenlaisen oppimisympäristön mukaisille monitoimikampuksille, taata riittävät virkistysalueet, -reitit ja suojeltavien arvojen säilyminen sekä tutkia ajoneuvo- ja kevyen liikenteen verkon ratkaisut suunnittelualueella.

### **Suunnittelun taustaa**

Asemakaavatyö on osa Tuusulan kunnan palveluverkkosuunnitelman mukaista kunnan kouluverkon toteuttamista. Lahelan monitoimikampus (aikaisemmin nimetty Lahelanpelto III) on kaavoitussuunnitelmassa vuosille 2021-2025 merkitty kaavoituksen kärkihankkeeksi. Kärkihankkeet ovat kaavoja, joiden valmisteluun panostetaan ensisijaisesti.

Suunnittelualue on suurelta osin rakentamaton. Alueen keskellä on asuinkeskittymä, talouskeskuksia ja asuinpientaloja. Rakentamaton alue on viljelyksessä olevaa peltoa ja talousmetsää, osa Tuusulanjoen reuna-aluetta. Tieverkkona alueen rakennetuille kiinteistöille toimii Lähteentie ja rakentamattomalle alueelle Lahelanorsi. Lähialueella sijaitsee myös Tuusulan Seudun Vesilaitoksen vedenottamo.

Suunnittelualueen pellot ja metsät ovat kunnan omistuksessa, vedenottamo alue Tuusulan Seudun Vesilaitos kuntainliiton omistuksessa. Muilta osin alueet ovat yksityisessä omistuksessa.

Kaavoitus on tullut vireille kunnan aloitteesta. Kunta valmistelee asemakaavan perusteella mahdollisesti kyseeseen tulevan maankäyttösopimuksen tontinomistajien kanssa käytävissä neuvotteluissa.

### **Kasvatus- ja sivistyslautakunnan lausunto:**

Lahelan monitoimikampus on yksi Tuusulan palveluverkkosuunnitelman mukaan rakentuvista monitoimikampuksista ja keskeinen osa Etelä-Tuusulan uutta palveluverkkoa. Valmistuessaan Lahelan monitoimikampus korvaa Vaunukankaan ja Ruotsinkylän sisäilmaongelmaiset alakoulut sekä Vaunukankaan päiväkodin. Oppilaita ohjautuu kouluun myös Mikkolan ja Hyrylän koulujen oppilaista. Myös Nahkelan alueen oppilaita voi tulla valmistuvaan kampukseen.

Tulevan monitoimikampuksen suunniteltu koko on noin 600 perusopetusikäistä ja noin 100-150 varhaiskasvatusikäistä. Kasvatus- ja sivistystoimi näkee eteläisemmän, tulevan Lahelanorren viereisen tontin parempana vaihtoehtona alueen oppilaiden kannalta keskeisemmän sijainnin sekä liikenteellisesti paremman saavutettavuuden vuoksi.

Kun valitaan lopullinen monitoimikampuksen sijainti, on huomioitava oppilaiden saattoliikenne koululle tai esimerkiksi Lahelantien varteen ja oppilaiden reitit lähiluontoon. Ristikiventien osalta kevyen liikenteen väylää on jatkettava siten, että turvallinen koulureitti Lahelantieltä Nahkelantielle varmistuu Lahelan monitoimikampukselle.

Varhaiskasvatuksen osalta kampuksen sijainnissa tulee huomioida varhaiskasvatuksen/ päiväkotitoiminnan luonne käyttäjä -näkökulmasta. Rakennuksen saavutettavuus eri suunnista tullessa. Lapset tuodaan ja haetaan päiväkodista päivittäin. Liikenteellisesti tulee siis huomioida rakennukselle /alueelle liikkuminen autolla turvallisesti, kampuksen luo pysäköinti, mutta myös kevyenliikenteen väylien kehittäminen päiväkodin saavuttamiseksi ekologisemmilla keinoilla.

Varhaiskasvatuksen oppimisympäristöä on myös piha-alueen ulkopuolelle sijoittuva luonto. Varhaiskasvatusikäisten kanssa olisi tärkeää, että yhteys luontoon onnistuisi myös pienimpien lasten kanssa turvallisesti.

Hankkeessa tulee hyödyntää ja huomioida Tuusulanjokilaakson maisema-alue ja sen arvo virkistys- ja opetuskäytössä ja luontokohteena. Kaavasunnittelussa tulee ottaa huomioon, että kampus-alueella on riittävät aluevaraukset ulos rakennettavan oppimis- ja liikkumisympäristön suunnitteluun. Asuinalueiden ja palveluiden välisten yhteyksien ja kulkureittien suunnittelu tulee olla olennainen osa asemakaavan

valmistelua. Kaavasuunnittelun yhteydessä tulee osoittaa, miten liitteen kuvassa esitetyt, suuntaa-antavat yhteystarpeet huomioidaan alueen kokonaissuunnittelussa ja miten ne varmistetaan suunnittelualueella.

### **Ehdotus**

Esittelijä: Virpi Lehmusvaara

Kasvatus- ja sivistyslautakunta päättää antaa Lahelan monitoimikampuksen osallistumis- ja arviointisuunnitelmasta asiaselostuksen mukaisen lausunnon.

### **Päätös**

Ehdotus hyväksyttiin.

**Vastine:** Alueelle on valmistunut Lahelan yleissuunnitelman päivitys (Ramboll Oy, KKL 25.10.2023), Päivitys on samalla kokoelma selvityksiä, myös kevyen liikenteen toimivuus ja turvallisuus sekä maisemalliset tekijät.

## Kulttuuri- ja vapaa-aika lautakunta 19.2.2021

### **Perustelut**

Kuntakehityslautakunnan ilmoituksella 16.12.2020 on päätetty asettaa Lahelan monitoimikampuksen osallistumis- ja arviointisuunnitelma MRA 27 §:n mukaisesti nähtäville ja siitä on pyydetty kulttuuri- ja vapaa-aikalautakunnan lausunto. Osallistumis- ja arviointisuunnitelma on nähtävillä 12.1. - 11.2.2021 ja lausunnot tulee toimittaa 11.2.2021 mennessä. Lausunnon jättämiseen on saatu jatkoaika 20.2. asti.

### **Tavoitteet**

Uuden monitoimikampuksen suunnittelu Lahelanpellon alueella käynnistyy. Kaavatyössä tutkitaan kunnan maalle sijoittuvan monitoimikampuksen, joka sisältää yhtenäiskoulun, päiväkodin, esiopetuksen sekä harraste- ja vapaa-ajan toimintaa sekä siihen liittyvien piha-alueiden sijoittuminen Lahelanpellon alueelle sekä liikenneyhteydet monitoimikampukselle. Kaavatyö mahdollistaa uuden palveluverkkosuunnitelman mukaisen koulu- ja päiväkotiverkon toteutumisen.

Suunnittelualue sijoittuu Hyrylän ydinkeskustan länsipuolelle, Lahelanpelto II ja Hämeentien väliselle alueelle. Etäisyys Hyrylän keskustaan on noin 2 kilometriä (linnuntietä), nykyisen tieverkoston kautta noin 3 kilometriä. Suunnittelualue on pääosin rakentamaton ja käsittää viljelyskäytössä olevia peltoalueita sekä talousmetsää. Lahelanpellon keskellä sijaitsee muutama talouskeskus ja asuinpientaloja sekä Tuusulan Seudun Vesilaitoksen vedenottamo. Alustava suunnittelualue käsittää osaa Lahelanpelto II asuinalueesta, mutta pääosin alue on asemakaavoittamaton. Lahelanpelto II alueen kunnallistekninen- ja katuverkosto on toteutettu ja asuinrakentaminen on käynnistymässä.

Tuusulan kunnan tavoitteena on osoittaa alueita uudenlaisen oppimisympäristön mukaisille monitoimikampuksille, taata riittävät virkistysalueet, -reitit ja suojeltavien arvojen säilyminen sekä tutkia ajoneuvo- ja kevyen liikenteen verkon ratkaisut suunnittelualueella.

### **Suunnittelun taustaa**

Asemakaavatyö on osa Tuusulan kunnan palveluverkkosuunnitelman mukaista kunnan kouluverkon toteuttamista. Lahelan monitoimikampus (aikaisemmin nimetty Lahelanpelto III) on kaavoitussuunnitelmassa vuosille 2021-2025 merkitty kaavoituksen kärkihankkeeksi. Kärkihankkeet ovat kaavoja, joiden valmisteluun panostetaan ensisijaisesti.

---

Suunnittelualue on suurelta osin rakentamaton. Alueen keskellä on asuinkeskittymä, talouskeskuksia ja asuinpientaloja. Rakentamaton alue on viljelyksessä olevaa peltoa ja talousmetsää, osa Tuusulanjoen reuna-alueetta. Tieverkkona alueen rakennetuille kiinteistöille toimii Lähteentie ja rakentamattomalle alueelle Lahelanorsi. Lähialueella sijaitsee myös Tuusulan Seudun Vesilaitoksen vedenottamo.

Suunnittelualueen pellot ja metsät ovat kunnan omistuksessa, vedenottamo alue Tuusulan Seudun Vesilaitos kuntainliiton omistuksessa. Muilta osin alueet ovat yksityisessä omistuksessa.

Kaavoitus on tullut vireille kunnan aloitteesta. Kunta valmistelee asemakaavan perusteella mahdollisesti kyseeseen tulevan maankäyttösopimuksen tontinomistajien kanssa käytävissä neuvotteluissa.

### **Kulttuuri- ja vapaa-aikalautakunnan lausunto:**

Lahelan monitoimikampus on yksi Tuusulan palveluverkkosuunnitelman mukaan rakentuvista monitoimikampuksista ja keskeinen osa Etelä-Tuusulan uutta palveluverkkoa. Valmistuessaan Lahelan monitoimikampus korvaa Vaunukankaan ja Ruotsinkylän sisäilmaongelmaiset alakoulut sekä Vaunukankaan päiväkodin. Oppilaita ohjautuu kouluun myös Mikkolan ja Hyrylän koulujen oppilaista. Myös Nahkelan alueen oppilaita voi tulla valmistuvaan kampukseen.

Tulevan monitoimikampuksen suunniteltu koko on noin 600 perusopetusikäistä ja noin 100-150 varhaiskasvatusikäistä. Kasvatus- ja sivistystoimi näkee eteläisemmän, tulevan Lahelanorren viereisen tontin parempana vaihtoehtona alueen oppilaiden kannalta keskeisemmän sijainnin sekä liikenteellisesti paremman saavutettavuuden vuoksi.

Kun valitaan lopullinen monitoimikampuksen sijainti, on huomioitava oppilaiden saattoliikenne koululle tai esimerkiksi Lahelantien varteen ja oppilaiden reitit lähiluontoon. Ristikiventien osalta kevyen liikenteen väylää on jatkettava siten, että turvallinen koulureitti Lahelantieltä Nahkelantielle varmistuu Lahelan monitoimikampukselle.

Varhaiskasvatuksen osalta kampuksen sijainnissa tulee huomioida varhaiskasvatuksen/ päiväkotitoiminnan luonne käyttäjä -näkökulmasta. Rakennuksen saavutettavuus eri suunnista tultaessa. Lapset tuodaan ja haetaan päiväkodista päivittäin. Liikenteellisesti tulee siis huomioida rakennukselle /alueelle liikkuminen autolla turvallisesti, kampuksen luo pysäköinti, mutta myös kevyenliikenteen väylien kehittäminen päiväkodin saavuttamiseksi ekologisemmilla keinoilla.

Varhaiskasvatuksen oppimisympäristöä on myös piha-alueen ulkopuolelle sijoittuva luonto. Varhaiskasvatusikäisten kanssa olisi tärkeää, että yhteys luontoon onnistuisi myös pienimpien lasten kanssa turvallisesti.

Hankkeessa tulee hyödyntää ja huomioida Tuusulanjokilaakson maisema-alue ja sen arvo virkistys- ja opetusikäisessä ja luontokohteena. Kaavasunnittelussa tulee ottaa huomioon, että kampus-alueella on riittävät aluevaraukset ulos rakennettavan oppimis- ja liikkumisympäristön suunnitteluun. Asuinalueiden ja palveluiden välisten yhteyksien ja kulkureittien suunnittelu tulee olla olennainen osa asemakaavan

valmistelua. Kaavasuunnittelun yhteydessä tulee osoittaa, miten liitteen kuvassa esitetyt, suuntaa-antavat yhteystarpeet huomioidaan alueen kokonaissuunnittelussa ja miten ne varmistetaan suunnittelualueella.

### **Ehdotus**

Esittelijä: Virpi Lehmusvaara

Kulttuuri- ja vapaa-aikalautakunta päättää antaa Lahelan monitoimikampuksen osallistumis- ja arviointisuunnitelmasta asiaselostuksen mukaisen lausunnon.

### **Päätös**

Ehdotus hyväksyttiin.

Vastine: Alueelle on valmistunut Lahelan yleissuunnitelman päivitys (Ramboll Oy, KKL 25.10.2023). Päivitys on samalla kokoelma selvityksiä, myös kevyen liikenteen toimivuus ja turvallisuus sekä maisemalliset tekijät.

**Keski-Uudenmaan vesi Pöytäkirjan ote § 4**

## **Yh 4§ TUUSULAN LAHELAN MONITOIMIKAMPUKSEN ASEMAKAAVAN OSALLISTUMIS- JA ARVIOINTISUUNNITELMA**

Tuusulan kunta suunnittelee uutta monitoimikampusta Hyrylän

taajaman Lahelanalueelle. Hanketta koskien on laadittu osallistumis- ja arviointisuunnitelma.

Alue sijoittuu kuntayhtymän omistaman Lahelan vedenottamon välittömään läheisyyteen. Vedenottamo sijoittuu suunnittelualan itäpuolelle. Lahelan 1-luokan pohjavesialueen raja-  
rajaus on muuttunut vuonna 2018, minkä vuoksi lähes koko suunnittelualue on tällä pohjavesialueella. Osallistumis- ja arviointisuunnitelmassa esitetty pohjavesialueen raja-  
rajaus on virheellinen.

Lahelan vedenottamon antoisuudeksi on arvioitu 1 200 m<sup>3</sup>/vrk ja sen tuottama talousvesi on merkittävä Hyrylän taajaman vedentarpeen tyydyttämiseksi.

Suunnittelualan lounaispuolella olevan Lahelanpelto II rakennettavuusselvityksessä todetaan, että alueella on paineellista pohjavettä ja samassa selvityksessä rakennusten perustamistavaksi esitetään paalutusta. Maaperän pintakerrokset alueella ovat kuivakuoren muodostamaa savea ja sen alapuolella pehmeämpää savea. Alueen kunnallistekniikka rakennettiin v. 2018 kalkkistabilointia hyödyntäen, jonka vaikutuksia pohjaveteen tarkkailtiin useista havaintoputkista ja kaivoista. Vaikutukset pohjaveden laatuun olivat huolestuttavia.

Pohjavedenkoliformisten bakteereiden määrät nousivat merkittävästi. Samoin rauta-, mangaani-, kloridi-, boori- ja ammoniumpitoisuudet nousivat huolestuttavasti.

Mikäli alueella rakennetaan rakennuksia, saattaa paineellinen pohjavesi purkautua paalutuksessa pin-  
taan ja rakennusten perustuksiin aiheuttaen merkittävän riskin ja samalla vähentää vedenottamon antoisuutta.

Kuntayhtymän alueella asukasmäärät kasvavat juuri kaavoituksen seurauksena jatkuvasti. Tästä johtuen kuntayhtymä etsii uusia vesilähteitä talousveden saannin turvaamiseksi jatkuvana projektina - eri puolella toiminta-  
aluetta. On erittäin

turhauttavaa, jos kaavoituksella lisätään jatkuvasti talousveden tarvetta ja samalla kaavoituksella pyritään aktiivisesti vaarantamaan talousveden tuotanto.

**Liite 3** Lahelan monitoimikeskus, osallistumis- ja arviointisuunnitelma 2021-01-12

**Toimitusjohtaja:**

Yhtymähallitus päättää antaa Lahelan monitoimikeskuksen osallistumis- ja arviointisuunnitelmaa koskien seuraavan lausunnon:

"Lahelan monitoimikeskuksen kaavoituksessa ja rakentamisessa tulee varmistua siitä, että Lahelan 1-luokan pohjavesialueen pohjaveden laatua ei vaaranneta, eikä Keski-Uudenmaan Vesi Kuntayhtymän Lahelan vedenottamon tuotantoa vaaranneta".

**Päätös:**

Hyväksyttiin esityksen mukaisesti

**Vastine:** Alueelle on laadittu Lahelan yleissuunnitelman päivitys (Ramboll Oy, 25.10.2023) jonka osana on laadittu rakennettavuus- ja pohjavesiselvitys, jotka otetaan huomioon alueen kehittämisessä.



## Mielipiteet:

### 1. mielipide 1.2.2021

Olen asunut Lahelassa vuodesta 1998 eli 23 vuotta. Olen neljän lapsen äiti – nuorin vielä alakoulussa, muut jo aikuisia, joten koululaisten arki Lahelassa on tuttua. Harmillista, että koulu tulee vasta nyt, kun suuri osa Lahelassa lapsuutensa viettäneistä on jo nuoria aikuisia.

Muutama kommentti/huomio Lahelan monitoimikampuksen ja alueen suunnitelmiin.

1. Koulu kerää oppilaita isolta alueelta, joten soisimme sen sijaitsevan mahdollisimman lähellä Lahelantietä. Eteläisempi sijoitusvaihtoehto on parempi, ettei liikenne koulualueelle kulje koko Lahelanpelto II asuinalueen halki ja ettei matka kauemmista kylistä (Myllykylä, Ruotsinkylä, Nahkela, Stenbacka) pitene entisestään.  
Muuttaessamme Lahelaan oli suunnitteilla luokat 1-2 Lahelaan. Ne eivät koskaan toteutuneet ja jonnekin näköjään matkan varrella on koulun sijainti unohtunut kaavoittaa! Luonteva paikka olisi ollut Lahelantien vieressä, ei asuntoalueiden perällä. Voisiko kyläkouluille jäädä 1-2 luokat (jos oppilaita riittää), jotta lapset pääsisivät kouluun kävelen tai pyörällä? Koulukyytien määrä kasvaa paljon, jos kaikki kuskataan Lahelanpellon perällä sijaitsevaan kouluun. Kuljettaminen autolla ei ole ekologista, eikä myöskään perheille hyvä vaihtoehto.
2. Lahelan Orsi. Tästä puhuttiin ja suunniteltiin jo 1990-luvulla. Hyvin on pärjätty täällä neljännesvuosisata ilman Lahelan Ortta! Mielestäni tarvetta kahdelle lähes samanpituiselle ja samansuuntaiselle yhteydelle Hyrylän keskusta ei ole. Koskenmäen liikenneympyrät ja uudet järjestelyt toimivat hyvin autoilijoille. Lahelan Orsi on kallis investointi, joten käytetään turhan infran rakentamisesta säästyneet rahat palveluihin. Lahelan Orreksi riittää mainiosti tehokas kevyen liikenteen väylä Hyrylään (ja mahdollisesti tulevaisuuden kulkupelit, esim. sähköbussi tms.) Uutta autoväylää en kannata missään tapauksessa. Rauhoitetaan asuinalueet, yksi pääväylä riittää.  
Lahelassa on kaksi ruokakauppaa, tarve päästä Hyrylään ei ole niin suuri, ettei nykyinen väylä riittäisi.  
Koululle jäisi enemmän tilaa, jos Lahelan Ortta ei jatketa kohti Tuusulanjokea nykyistä enempää.
3. Kevyen liikenteen väylät kuntoon myös Lahelan sisällä. Nyt kaavasta puuttuu esim. kevyenliikenteen luonteva yhteys Lahelanniittyyn (puuttuu 50 metrin pätkä!) ja sitä kautta Hyrylään olemassa olevaa kevyen liikenteen siltaa pitkin. Tuo Lahelanniitystä Mikkolan läpi kulkeva väylä on erittäin tärkeä ja vilkas koululaisten ja Hyrylän suunnalla asioivien käyttämä kevyen liikenteen väylä. Sen hoitoluokitus pitää olla ykkösluokkaa.
4. Kaavassakin olisi hyvä huomioida lisääntyvä kierrätys. Onko esim. uuden Alepan pihalle tai uusille rakentuville alueille suunniteltu tila Rinki Ekopisteelle tai muutamien kiinteistöjen yhteisille kierrätyspisteille? Rinki-Kierrätyspisteitä pitää ehdottomasti saada yksi lisää tälle alueelle. Nyt esim. muovinkeräyspisteitä on vain yksi - ei ole järkevää joutua ajamaan edestakaisin vain muovinkierrätyksen vuoksi.
5. Lahelanniityn pallokenttä. Tämä ei ole Lahelanpellon kaava-alueella, mutta kenttä vaatisi hiukan huomiota kylän asukasmäärän kasvaessa edelleen. Kenttä on kylän ainut kunnollinen pallokenttä/luistinrata. Kentältä puuttuu kunnollinen parkkipaikka. Uusilta asuinalueilta on yli 2 km kentälle, joka on suosittu lähikenttä. Autoliikenne on lisääntynyt ja lisääntyy jatkuvasti. Kentän kupeessa on vain pari parkkipaikkaa. Kentän vieressä töröttää pari kierrätyspönttöä (vaatteet ja paperi), eikä alue ole Rinki Ekopiste. Jos nuo pöntöt poistettaisiin, mahdollistuisi muutaman lisäparkkipaikan teko erittäin edullisesti. Alue on kunnan omistuksessa, en tiedä millä sopimuksella nuo kierrätyspöntöt siinä ovat – todennäköisesti vanhaa perua ajalta ennen Rinki-Ekopisteitä.

6. Tuhkalan puisto ja muut virkistysalueet on säilytettävä nykyisellään, niitä ei tule kaavoittaa rakentamiseen. Alueella ei juurikaan virkistyskäyttöön sopivia viheralueita – viheralueeksi on merkitty esim. Lahelanniityn ympärillä olevia kosteita ja hoitamattomia joutomaita, jotka kasvavat vieraslajeja ja kuhisevat kotiloita ja vesimyyriä.

Jäljellä olevat Lahelalle luonteenomaiset peltonäkymät tulee säilyttää, eikä kaavoittaa Lahelantien vartta kokonaan rakentamiselle.

Vastine: Alueelle on valmistunut Lahelan yleissuunnitelman päivitys (Ramboll Oy, KKL 25.10.2023), Päivityksen tavoitteena oli saada kokonaiskuva Lahelanpellon alueesta ja laatia kaikki tarpeelliset selvityksen asemakaavoituksen pohjaksi. Lahela on myös osa Hyrylää ja laajempi kokonaisuus tulee ottaa huomioon.

## **2. mielipide 11.2.2021**

Tuusulan kunta on käynnistänyt uuden monitoimikampuksen suunnittelun Lahelanpellon alueella 12.1.2021. Hankkeen osallistumis- ja arviointisuunnitelmasta on pyydetty mielipiteitä 11.2.2021 mennessä.

Osallistumis- ja arviointisuunnitelmassa on suunnittelun tavoitteissa (s. 1) mainittu oppimis- ja liikenneverkkoratkaisujen selvittämisen lisäksi, että suunnittelualueella on tarkoitus mm. taata riittävät virkistysalueet, -reitit ja suojeltavien arvojen säilyminen. Nämä tavoitteet ovat hyviä, ja varsinkin suojeltavat arvot täytyy pitää etusijalla muihin hankkeeseen vaikuttaviin seikkoihin verrattuna. Erityisen tärkeänä nyt aloitetussa kaavatyössä pidämme suunnittelualueen suojelu-, luonto- ja virkistysarvojen säilymistä ja kehittämistä. Alue on vielä pääosin rakentamaton ja käsittää pääasiassa viljelyskäytössä olevia peltoalueita sekä talousmetsää. Alue on hyvin lähellä Hyrylää. Se on luonto- ja maisema-arvoltaan arvokas alue, jota monet kuntalaiset, laiduntavat lampaat mukaan lukien, hyödyntävät luonnossa liikkumiseen sekä luonnon, runsaan eläimistön ja linnuston havainnointiin.

Suunnittelualueen halkoo keskeltä yksityisomistuksessa oleva maa. Hanke siihen liittyvine piha- ja liikennealueineen sijoittuu kuitenkin kokonaisuudessaan kunnan omistamalle maalle (lähteet: OAS, asukasilta 21.1.2021), mitä pidämme hyvänä asiana.

Asukasillassa esiteltiin, että hankkeelle on kaksi vaihtoehtoista sijaintia: pohjoinen ja eteläinen koulutontti. Lähtökohtaisesti esitettiin, että ensisijainen sijoitusalue on eteläinen sijainti. Tuemme tätä vaihtoehtoa sekä pohjavedensuojeluarvojen että liikenneturvallisuuden ja liikenteen sujuvuuden vuoksi:

- 1) Pohjavesi. Eteläinen alue ei sijoitu tärkeälle pohjavesialueelle, minkä vuoksi sen tulee olla ensisijainen vaihtoehto. Pohjoinen alue sen sijaan sijoittuu kokonaisuudessaan Lahelan pohjavesialueelle, joka on vedenhankintaa varten tärkeä pohjavesialue. Pohjoisen alueen rakentaminen voi vaarantaa sekä pohjaveden laatua että muodostumista, minkä vuoksi alueen rakentamisen arvioimisessa tulisi soveltaa pohjaveden vaarantamiskieltoa tarkoittavia lainsäännöksiä. Lahelan pohjavesialueen suojelusuunnitelman päivityksessä (Pöyry 2016) on todettu mm., että Lahelanpelto II asemakaavan kaavoitustyön yhteydessä on laadittu selvitys rakentamisen vaikutuksista vedenotolle (Ramboll Finland Oy 2014). Kyseisessä raportissa on todettu, että suunnitellulla kaava-alueella vettä hyvin johtavat kerrostumat sijaitsevat savikerrosten alla ja alueen pohjavesi on paikoin paineellista. Kampusrakentaminen alueella

vaatisi alueen maaperä ja asukasillassa 21.1.2021 kuullut kaavoittajan ja kunnanvaltuutettujen mielipiteet huomioon ottaen hyvin todennäköisesti paalutusta perustustapana.

Tästä saattaisi em. selvitysraportin mukaan aiheutua paikallisesti hallitsematonta pohjaveden purkautumista. Jo näin alustavasti arvioiden on pohjaveden vaarantuminen ilmeistä.

2) Liikennejärjestelyt. Eteläinen alue sijaitsee keskeisemmällä paikalla kuin pohjoinen alue. Nykyinen Lahelanorren suuntaus ja sen todennäköinen tuleva linjaus kohti Sahankulmaa kulkee eteläisen koulutontin välittömässä läheisyydessä. Liikennöinti alueelle pystytään järjestämään huomattavasti nykyistä ja tulevaa asujaimistoa vähemmän häiritsevästi, kun alue sijoittuu isomman valtavyhlän varrelle. Pohjoiselle koulutontille liikenne tulisi hyvin todennäköisesti kulkemaan pitkin pienempiä katuja ja teitä Lahelanpelto II- ja Lahelanrinne-asuinalueilla. Näillä reiteillä kannattaisi leventämisen sijaan keskittyä kevyen liikenteen ja sen turvallisuuden parantamiseen, jolloin asukasillassa innostusta herättänyt koulun saavutettavuus ympäristön kannalta kestävin tavoin mahdollistuu.

Suunnittelualuetta koskevien suunnitelmien, selvitysten ja päätösten saatavuus ja läpinäkyvyys kaavatyöskentelyn aikana on tärkeää. Ilman niitä osallisten on erittäin vaikeaa muodostaa kuvaa tietojen asianmukaisuudesta ja riittävydestä juuri tätä hanketta koskien. Esim. Tuusulan yleiskaava 2040- ehdotusvaiheen selvityksiä on hyvin nähtävissä kunnan sivuilla, mutta esim. kaikkia seuraavia tässä osallistumis- ja arviointisuunnitelmassa mainittuja selvityksiä ei kunnan verkkosivuilta löydy. Toivommekin, että ne lisätään julkisesti saataville:

- Tuusulanjärven ja jokilaakson luontoselvitys, Enviro 2015
- Lahelan lähteen alueen luontoselvitys, Enviro 2019
- Lahelan koulun saavutettavuusanalyysi, Tuusulan kunta, paikkatieto 2019
- Lahelanpellon koulun sijaintitarkastelu, Sitowise, 2020

Esitämme, että ennen kaavaehdotusta laaditaan kaavaluonnos, jota osalliset pääsevät kommentoimaan.

Pyydämme, että kaavan etenemisestä tiedotetaan säännöllisesti ja että kaavan hyväksymistä koskevasta päätöksestä toimitetaan meille tieto (MRL 67§) yo. osoitteeseemme.

**Vastine:** Alueelle on valmistunut Lahelan yleissuunnitelman päivitys (Ramboll Oy, KKL 25.10.2023), Päivitys on samalla laaja kokoelma eri selvityksiä, myös pohjavedestä ja alueen rakennettavuudesta ja liikenteestä. Selvitykset ovat julkisia ja tulevat nähtäville osana Lahelan yleissuunnitelman päivitystä. Alueelle tulee jäämään virkistysalueita ja luonto otetaan huomioon. Koska yleissuunnitelma käsittää laajalta selvityksiä, kaavaluonnosvaihe on tarpeeton.

### 3. mielipide 9.2.2021

Hei,

rakennamme taloa osoitteeseen Murupellonkuja 6, joten monitoimikampus-hanke koskettaa meitä suuresti niin sijainniltaan kuin lastemme tulevan koulupolun osalta.

Kiva, että alueelle suunnitellaan uutta monitoimikampusta. Alue kaipaa ehdottomasti sellaista pikaisesti. Nyt kun rakentaminen on vilkasta, jäävät alueen palvelut ehdottomasti laahaamaan jäljessä. Lisäksi on ensivaiheen asukkaille todella kuormittavaa, jos hanke lykkääntyy pitkälle. Olisi meidän etumme, että uusi koulu saataisiin suhteellisen pian, alue kokonaisuutena valmistuisi ja rakentamisen aiheuttama liikenne ja meteli rauhoittuisi.

Kommentit erikseen sijainneille:  
Eteläinen sijainti

Eteläinen sijainti on rakennusajan- ja koulun saattoliikennettä ajatellen huomattavasti pohjoista sijaintia suoraviivaisempi kulkea ja Lahelanorsi sinne kulkevana isohkona tienä luonteva. Tämän sijainnin kannalta olisi kuitenkin ensisijaista, että liikenne saadaan Lahelanortta kulkemaan myös toisesta suunnasta, jottei Lahelantie ruuhkaudu kohtuuttomasti. Lisääntyvälle asutukselle olisi myös tärkeää saada hyvät pyörätiet kulkemaan läpi Hyrylään.

Maisemallisesti eteläisen sijainnin peltomaisema on Lahelanpelto II:n asuinalueelle merkitsevä ja vaikuttanut varmasti ratkaisevasti monen ostopäätökseen tontista. Tämän kauniin tuusulalaisen maiseman toivoisi edes osin säilyvän. Lammen alueella on potentiaalia olla kaunis virkistysalue, mutta se tulee vaatimaan huomattavia panostuksia kunnalta. Jos eteläiseen sijaintiin päädytään, toivomme, että alueen maisemointi aloitetaanmahdollisimman pian. Keskus rinteessä on iso ja massiivinen ja mieluummin Lahelanpellon tunnistaisi luontoarvoistaan sekä vehreydestään.

Pohjoinen sijainti

Sijainniltaan monitoimikeskus olisi tällä paikalla hyvin keskellä asuinalueetta, jonka tiestö on suhteellisen kapeaa ja lapsia liikkeellä tulevaisuudessa paljon. Saattoliikenne tulisi käytännössä varmasti pujottelemaan osin talojen välistä pieniä kujia, mikä vaarantaa lasten kouluteitä sekä aiheuttaisi ikäväähaittaa asukkaille.

Tila keskukselle on myös suhteellisen pieni ja jo nyt hyvin tiiviisti rakentumassa ympäriltä. Monitoimikeskuksella tulee varmasti olemaan iltatoimintaa sekä nuorten osin ei toivottavaa ajanviettoa iltaisin. Kaikki tämä aiheuttaa varmasti häiriötä, liikennettä, meteliä ja jopa ilkivaltaa lähistölle. Edes pieni etäisyys lähimpiin taloihin olisi siis kohtuullista ja inhimillistä pitää, koska hanke on kuitenkin mittava. Näin valtava hanke näinkin pehmeällä maalla tulee myös aiheuttamaan huomattavaa tärinää paalutuksineen lähitaloihin.

**Vastine:** Merkitään tiedoksi.